



**VARNÝ SPOTŘEBIČ
NA PEVNÁ PALIVA
S OHŘÍVAČEM**

VSP 9106

**NÁVOD K OBSLUZE A ÚDRŽBĚ
NÁVOD K MONTÁŽI**

NÁVOD K OBSLUZE A ÚDRŽBĚ

Vážený zákazníku,

zakoupil jste si varný spotřebič KVS MORAVIA s ohříváčem vody na pevná paliva. Je naším přáním, aby Vám náš výrobek dobře sloužil. Při jeho obsluze je nutno dodržovat určité zásady. Je proto ve Vašem zájmu, pečlivě prostudovat tento návod a výrobek obsluhovat podle pokynů v něm uvedených.

Důležité informace, závazné pokyny a doporučení

- Pro správnou funkci spotřebiče zajistěte dostatečný komínový tah.
- Při zatápění se nesmí používat hořlavé kapaliny, ani se pomocí nich nesmí zvyšovat jmenovitý výkon spotřebiče.
- Spotřebič se nesmí používat pro spalování odpadků, směji se používat jen doporučená paliva.
- Během provozu musí být popelníková dvířka uzavřena a dvířka topeniště otevírána pouze při přikládání či roštování, aby se zabránilo unikání spalin.
- **Spotřebič s ohříváčem provozujte pouze v případě, že je napojen do teplovodního systému, které obsahuje topné medium. Při nedodržení pokynů by mohlo dojít k přehřátí ohříváče a tím k nevratným škodám na něm!!!**
- Obsluhu spotřebiče smí provádět pouze dospělé osoby.
- Popel se musí odkládat do nehořlavých nádob s víkem! Při odstraňování horkého popela dbejte zvýšené opatrnosti.
- Dbejte na protipožární bezpečnost!
- Poškozený spotřebič (funkčně nezpůsobilý) se nesmí používat!
- Při nedodržení provozních podmínek může dojít k poškození některých částí spotřebiče. Je zakázáno tepelně přetěžovat spotřebič.
- **Během provozu se mohou objevit hlučné rázy (bouchání), které jsou způsobené vnitřním prnutím plechů, tento jev zpravidla po určité době zcela odezní (záleží na četnosti topení).**
- Veškeré opravy spotřebiče může vykonávat jen oprávněný pracovník.
- Všechny místní předpisy, včetně předpisů, které se týkají národních a evropských norem, musí být při montáži spotřebiče dodrženy.
- Používejte pouze náhradní díly schválené výrobcem.
- Jsou zakázány neoprávněné úpravy spotřebiče.
- Seznam autorizovaných servisů obdržíte od svého dodavatele nebo výrobce.
- **Spotřebič musí být odborně instalován pracovníkem, který má příslušné oprávnění v oboru topenářství. Reklamace spotřebiče způsobené neodborným zásahem nebudou akceptovány.**

Technické údaje – VSP 9106

Spotřebič VSP 9106 je konstruován na spalování pevných paliv v periodických dávkách, a je určen pro etážové i klasické ústřední vytápění bytových jednotek, malých rodinných domků, chalup a chat, dle normy ČSN EN 12815:2002 a změny A1:2005. Vstup a výstup spotřebiče je osazen trubkami se závitem G 1". Odnímatelnou ocelovou plotnu lze využívat k přípravě pokrmů. Spotřebič je způsobilý dlouhodobého provozu.

Spotřebič s ohřivačem	VSP 9106
Jmenovitý tepelný příkon	9,94 kW
Jmenovitý tepelný výkon (JTV)	7,23 kW
Tepelný tok v teplovodní části	7 kW
Teplotní tok do prostoru	0,23 kW
Účinnost při JTV	72,7 %
Průměrná teplota spalin při JTV	200 °C
Hmotnostní průtok spalin při JTV	10 g/s
Průměrná koncentrace CO při JTV (při O ₂ = 13%)	0,4 %
Minimální tah komína	12 Pa
Výška pracovní plochy	850 mm
Šířka spotřebiče	325 mm
Hloubka spotřebiče	640 mm
Průměr odtahového hrdla	130 mm
Výška po střed odtahového hrdla	700 ±0,5 mm
Plocha varné plotny	0,12 m ²
Zkušební palivo	dřevo: velikost 200 mm
Průměrná spotřeba dřeva	3-4 kg/h
Maximální provozní přetlak vody	2 bar
Vodní objem kotlového tělesa	16 l
Hmotnost	110 kg
Objem spalovacího prostoru	12 l (dm ³)
Připojení na systém	1"

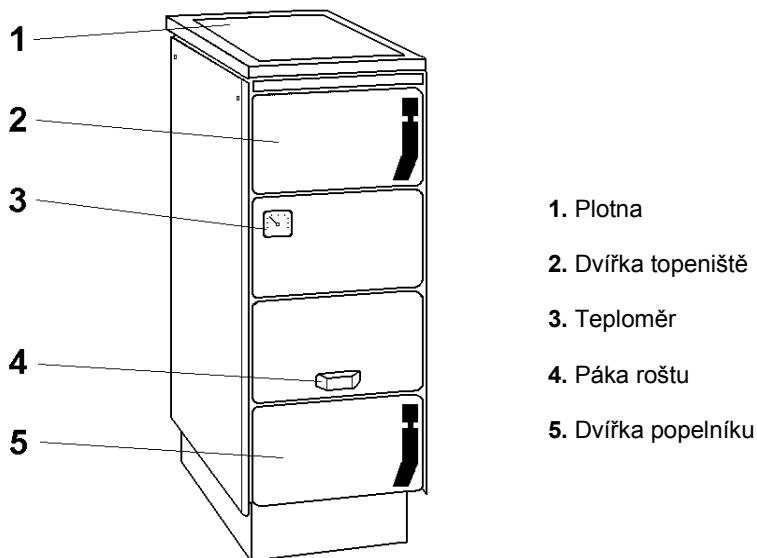
Rozměry topeniště

Šířka x Výška x Hloubka	228 x 490 x 142 mm
Rošt, Šířka x hloubka	165 x 205 mm
Příkládací otvor, Šířka x výška	192 x 130 mm

Příslušenství

pohrabáč	1 ks
redukce 1" – 1/2"	1 ks
napouštěcí (vypouštěcí) kohout	1 ks
kryt regulátoru	1 ks

Popis – VSP 9106



Obrázek 1

Horní pracovní plocha je tvořená ocelovou varnou plotnou. Plášť spotřebiče je ze smaltovaných výlisků z ocelového plechu. Tepelně namáhané části spotřebiče jsou z litiny a z šamotu.

Spotřebič lze napojit na komín ze zadní stěny.

Příklop* plotny je balen zvlášť za zadní stěnou spotřebiče z přepravních důvodů. Po rozebrání spotřebiče zasuneme kolíky závěsu do otvorů v zadní části rámu plotny. Perka v závěsech slouží zároveň jako zajištění ve svislé poloze.

***Příklop není součástí sestavy. Na přání zákazníka možno dokoupit.**

POZNÁMKA:

Výrobce si vyhrazuje právo drobných změn, vyplývajících z inovačních nebo technických změn výrobku, které nemají vliv na funkci výrobku.

Popis spotřebiče

Palivo

- dřevo, dřevěné brikety, hnědé uhlí, brikety z hnědého uhlí

Rošt, roštování

Spotřebič je vybaven posuvným roštem, kterým se manipuluje pomocí páky. Roštování se provádí za účelem propadnutí neshořelých zbytků paliva do popelníku, čímž se opětně zvětší přívod spalovacího (primárního) vzduchu do topeniště. Provádí se uchopením rukojeti páky roštu a smýkáním vpřed a vzad. Kusy, které díky svým rozměrům nemohou propadnout, odstraníme po vyhasnutí ohně. Během topení provádějte občasné roštování pomocí pohrabáče.

Regulace přívodu vzduchu

Regulace přívodu spalovacího vzduchu se uskutečňuje regulátorem, který **není součástí spotřebiče**.

Regulátor usnadňuje obsluhu a udržuje nastavený výkon a zabraňuje přetopení spotřebiče. Regulátor pracuje v závislosti na teplotě vody v systému. Při stoupající teplotě vytápěcí vody postupně uzavírá přívod spalovacího vzduchu a při poklesu teploty přívod vzduchu otevírá.

Během provozu spotřebiče musí být zabezpečen přívod spalovacího vzduchu, nesmí dojít k ucpaní otvoru přívodu vzduchu. V místnosti, v níž je umístěn spotřebič, nesmějí být použity odsavače vzduchu, pokud není zajištěn přiměřený přívod vzduchu pro větrání (nebezpečí přehřátí spotřebiče).

Montáž a seřízení regulátoru musí být odborně provedeno pracovníkem, který má příslušné oprávnění v oboru topenářství.

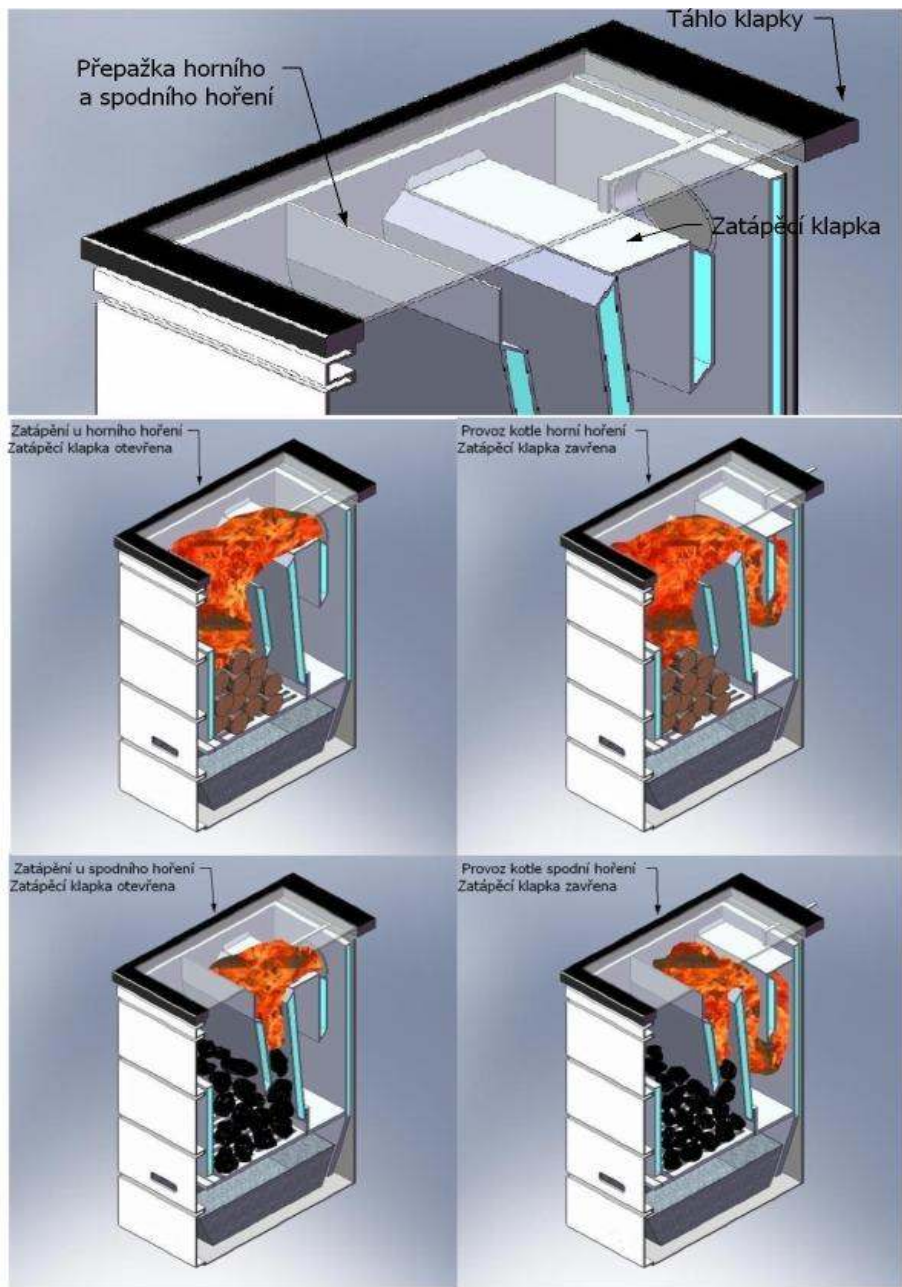
Plotna spotřebiče

Jednodílná ocelová plotna.

Zatápěcí klapka

Ovládání zatápěcí klapky je umístěno u vývodu spalin v zadní části spotřebiče (Obr. 2), a má dva režimy provozu:

- provoz zatápění – ovládací páka je zasunuta (klapka je otevřena)
- provoz topení – ovládací páka je vysunuta (klapka je uzavřena)



Obrázek 2

NÁVOD K MONTÁŽI

Spotřebič na pevná paliva musí být v závislosti na konstrukčním řešení a povaze použití instalován do prostředí definovaného normou ČSN 33 2000-1:2009- prostředí obyčejné.

Požadavky na přivádění spalovacího vzduchu budou splněny, pokud bude spotřebič instalován do místnosti o minimálním objemu 20 m³. Dle potřeby, dle provozu spotřebiče a nebo při současném provozu jiných tepelných zařízení v místnosti větrejte. V případě nebezpečí třeba jen přechodného vzniku hořlavých plynů a při pracích s možným nebezpečím vzniku požáru (výbuchu) musí být spotřebič před tímto včas odstaven z provozu (při zavřených dvířkách topeniště necháte dohořet palivo na roště).

Napojení spotřebiče na komín

Nutnou podmínkou správného provozu spotřebiče je komín s dostatečným tahem. Doporučujeme komín o vnitřním průměru min. 160 mm, a celkové délce min. 5 m. Snažte se, aby napojení spotřebiče na komín bylo co nejkratší. Kouřovod z plechových trub delší než 2000 mm má být pevně zakotven. Celá sestava musí být vzájemně pevně a těsně spojena ve směru tahu (jednotlivé přesahy minimálně 80 mm). Otvor komína musí být opatřen plechovou zděří, jejíž vnitřní průměr odpovídá průměru rour. Spotřebič instalujte tak aby byl zajištěn přiměřený přístup pro čištění kouřovodu a komína.

Připojení spotřebiče ke komínu musí odpovídat ČSN 73 4201:2010. Komín musí mít osvědčení (revizní zprávu) od příslušného orgánu (kominictví).

Při instalaci je třeba dodržovat zásady požární bezpečnosti dle ČSN 06 1008:1998). Spotřebič může být připojen ke společnému komínu. Komíny a kouřovody na nichž jsou připojeny spotřebiče na pevná paliva je nutno vymetat 2x nebo 3x ročně (sezónní nebo celoroční provoz) dle nařízení vlády 91/2010 Sb. Běžným provozem, zejména vlhkým palivem dochází k usazování sazí a dehtu v komíně. Při zanedbání pravidelné kontroly a čištění komína se zvyšuje pravděpodobnost vzniku požáru v komíně.

Správné a nesprávné napojení spotřebiče na komín je znázorněno na obr. 3.

Napojení kouřovodu na komín



Obrázek 3

Zapojení spotřebiče a topného zařízení

Před uvedením topného zařízení do provozu dle schématu zapojení (obr. 4) naplníme vodní systém topného zařízení vodou. Kontrolujeme stav vody v topném zařízení. Je závadou, projeví-li se při provozu spotřebiče rázy apod. Je to známka nesprávně provedené montáže nebo zavzdušněního a nedoplněného systému vodou. V případě potřeby je možné do vodního systému doplnit nemrznoucí kapalinu. Pro lepší přestup tepla je možné v systému použít čerpadlo. Pro zvýšení životnosti má být spotřebiče vybaven zařízením zajišťujícím, aby při ustáleném stavu spotřebiče neklesla vstupní teplota vytápěcí vody pod 65 C°.

Upozornění:

- Napouštěcí (vypouštěcí) kohout je součástí spotřebiče, tlakoměr není součástí spotřebiče.
- Regulátor přívodu spalovacího vzduchu není součástí spotřebiče.
- Při projektovaném návrhu topné soustavy by mělo být počítáno s provozním výkonem maximálně do 5,5 kW
- Pro odvod přebytečného tepla z ohříváče použít otopné těleso.

Provoz

Před prvním zatopením sundejte plotnu a zkontrolujte uložení těsnící šňůry v rámu plotny a plotnu vraťte zpět. Při prvním zatápění je zakázána jakákoliv tepelná úprava potravin. Zajistěte si větrání místnosti, protože dochází k vypalování ochranné barvy a zbytky tuků.

Před zatápěním otevřete dvířka topeniště a zkontrolujte, zda je rošt čistý. Pro zátop použijte papír, na který rozložíte drobné třísky ze suchého měkkého dřeva. Na ně dejte větší kusy suchého dřeva. Otevřete zatápěcí (obr. 2) a komínovou klapku.

Po zapálení paliva zavřete dvířka topeniště a po prohoření přiložte další dřevo. Po vytvoření žhavého podkladu můžete přiložit další palivo. Dbejte na to, abyste předčasným přiložením velkého množství paliva neudusili hoření. Doplnování paliva provádějte ručně nebo vhodnou lopatkou.

Výkon spotřebiče je regulován regulátorem a závisí na četnosti roštování. Občas pročistěte rošt pomocí pohrabáče. Jestliže spotřebič při přikládání kouří, zavřete přívod vzduchu. Pro spalování lze využít celý prostor topeniště. Dbejte aby palivo při přikládání nevypadávalo z topeniště. Při špatných tahových podmínkách nebo při špatných povětrnostních podmínkách používejte jako palivo vyschlá drobná polena dřeva.

Vaření na plotně spotřebiče

Plotna je určena pro ohřev a udržování teplých pokrmů. Pokud chcete na plotně vařit, nechte zapojen v systému pouze jeden radiátor, ostatní topná tělesa odstavte.

Používejte hrnce s rovným dnem, které celou plochou přiléhají k plotně.

Stáložární provoz

Spotřebič lze udržet v činnosti bez zásahu delší dobu následovně: po vytvoření základní vrstvy paliva se doplní násypná šachta a regulátor spalovacího vzduchu se vyřadí z provozu vyháknutím řetízku regulátoru ze závlačky na klapce. Takto upravený spotřebič vystačí palivo na 12 a více hodin.

Čištění a údržba

Čištění topeniště a spalinových cest

V rámci udržení dobrých parametrů spotřebiče je třeba jej pravidelně čistit. Čištění topeniště provádějte vždy mimo provoz spotřebiče.

Před opakovaným zatápěním po delší době přerušení provozu, je nutná kontrola průchodnosti spalinových cest, kouřovodu a komína. Pravidelná údržba má být prováděna 1x ročně, servisním technikem.

Sundejte varnou plotnu, rošt zbavte neshořelých zbytků pomocí lopatky a pohrabáče. Z vnitřních znečištěných ploch odstraňte saze pomocí škrabky na pohrabáči. Pohrabáčem vytáhněte krytku, která leží za třetí lamelou na ložisku roštu a otvorem shrnete saze do popelníku. Vysypte popelník.

Po vyčištění uveďte spotřebič do původního stavu, dbejte na správné usazení těsnící šňůry a umístění plotny v rámu.

Čištění vnějších ploch

Spotřebič čistěte až po jeho vychladnutí.

- Smaltovaný povrch čistěte vlhkým hadrem nebo houbou, potom vyleštěte do sucha. Nikdy nepoužívejte obrušovací prostředky, které by narušily povrch smaltu. Při větším znečištění použijte saponátové čisticí prostředky.
- Plotnu pokud možno chraňte před stykem s vodou, kvůli korozi. Čistěte jen za sucha. Pokud při čištění plotny použijete vlhký hadr se saponátem, je třeba plotnu osušit. Doporučujeme plotnu občas potřít tenkou vrstvou rostlinného tuku.

Poruchové stavy

Spotřebič nelze roztopit	- kontrola čistoty spalinových cest, kouřovodu a komína - kontrola nastavení zatápěcí klapky, regulátoru, dvířek topeniště a popelníku
Přehřátý spotřebič	- odstavení z provozu – nepřikládat, vyřadit z činnosti regulátor, nechat dohořet
Požár v komíně	- v žádném případě nehaste vodou - uzavřete všechny přívody vzduchu pro hoření, pokud je to možné přiklopte komín - kontaktujte kominickou službu k posouzení stavu komína po požáru - kontaktujte svého dodavatele nebo výrobce

Reklamace

Vyskytne-li se během záruční doby závada, neopravujte ji nikdy sami. Reklamací uplatněte v prodejně, kde byl výrobek zakoupen, nebo v záruční opravě a doložte ji řádně vyplněným záručním listem. Nárok na reklamaci je možné uplatnit pouze v případě, že byly dodrženy všechny záruční podmínky. Opravy po záruční době provádí výrobce nebo autorizované servisy.

Způsoby využití a likvidace obalů

vlnitá lepenka, balící papír	- prodej sběrným surovinám - do sběrných kontejnerů na sběrový papír
dřevěné části	- spálit v souladu s návodem - na místo určené obcí k ukládání odpadu
pásky PVC, sáčky, folie	- do sběrných kontejnerů na plasty
pásky kovové, hřebíky	- do sběrných kontejnerů na kov

Likvidace spotřebiče po ukončení životnosti

Spotřebič obsahuje hodnotné materiály, které by měly být opětovně využity. Spotřebič odevzdejte do sběrných surovin nebo na místo určené obcí k ukládání odpadu.

Bezpečnostní pokyny

Nejmenší bezpečná vzdálenost od hořlavých hmot se stupněm hořlavosti B, C₁, C₂ je min. 750 mm ve směru kolmém na otevíratelnou stěnu a 200 mm v ostatních směrech. Pro hořlavé hmoty se stupněm hořlavosti C₃ a při neprokázaném stupni hořlavosti, je třeba vzdálenosti zdvojnásobit.

Na spotřebič a do vzdálenosti menší než bezpečná vzdálenost od něho nesmějí být kladeny předměty z hořlavých hmot. Když se spotřebič umísťuje na podlahu z hořlavé hmoty, musí být postaven na nehořlavou, tepelně izolující podložku přesahující půdorys:

- nejméně 600 mm před příkládacím otvorem
- nejméně 300 mm od bočních stran příkládacího otvoru.

Popis stupňů hořlavosti stavebních hmot a výrobků dle normy ČSN EN 13501-1+A1:2010

Stupeň hořlavosti	Charakteristika	Název vybraných stavebních hmot a výrobků (kompletní seznam - viz. norma)
A	nehořlavé	přírodní stavební kámen (břidlice, mramor, pískovec, žula), betony, stavební hmoty vyráběné z hlíny (cihly, tvárnice, keramické obkládačky a dlaždice), žáruvzdorné hmoty (šamotové, dinasové), malty, omítkoviny, kovy pro stavební konstrukce, sklo a ostatní minerální taveniny, asbestocementové desky, cementovláknitá bezazbestová deska CEMVIN
B	nesnadno hořlavé	sádkokartonové desky, Heraklit, Lignos, Rajolit, Velox, polyvinylchlorid neměkčený (Novodur), polyvinylchlorid houževnatý (Duroplast H, Dekorplast), skelný laminát polyesterový retardovaný, desky z čedičové plsti

C₁	těžce hořlavé	dřevo listnaté, buk, dub, překližka, Hobrex, Sirkolit, Werzalit, tvrzený papír s melaminovým dekorativním povrchem (Ecrona, Umakart), plstěné desky chlupové
C₂	středně hořlavé	dřevo jehličnaté, borovice, modřín, smrk, dřevotřískové desky pro všeobecné použití, Piloplat, Duplex, Solodur, korkové desky typu SP, korkové parkety, Izolit, pryžová podlahovina Super
C₃	lehce hořlavé	dřevotřískové desky laminované, pilinové desky, korkové desky typu BA, polyetylén, polypropylén, polystyrén, polyuretan (Molitan), polyvinylchlorid lehčený (Technopor), skelný laminát polyesterový standardní, pryžová podlahovina, podlahové textilie, organické sklo, asfaltový pás s vložkou z lepenky - typ S, IPA

Ochranná clona se použije v případě, že z prostorových důvodů nelze dodržet předepsanou bezpečnou vzdálenost. Ochranná clona musí mít stálou polohu mezi spotřebičem a chráněnou hmotou ve vzdálenosti 30±5 mm od chráněné hmoty. Ochranná clona musí přesahovat chráněnou hmotu až k nejbližší stěně (stropu) z nehořlavé hmoty, nejméně však 300 mm na horní straně a 150 mm na bočních stranách.

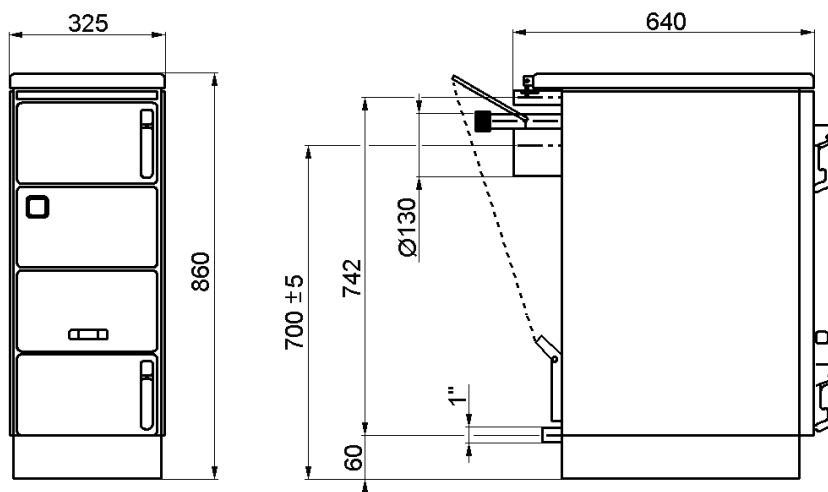
Upozornění na místa, kde může dojít k popáleninám:

- plotna, rám plotny
- dvířka topeniště

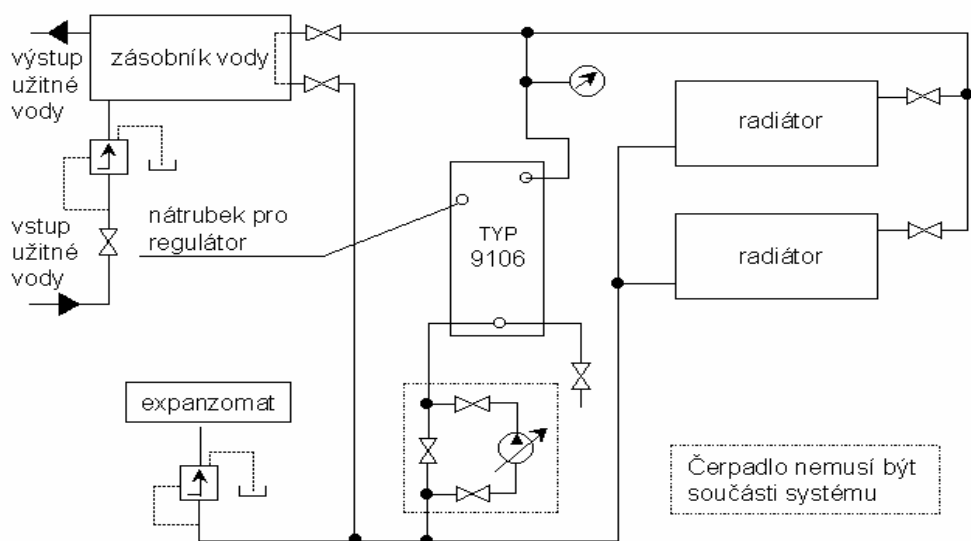
Rozměrový náčrtek spotřebiče

VSP 9106

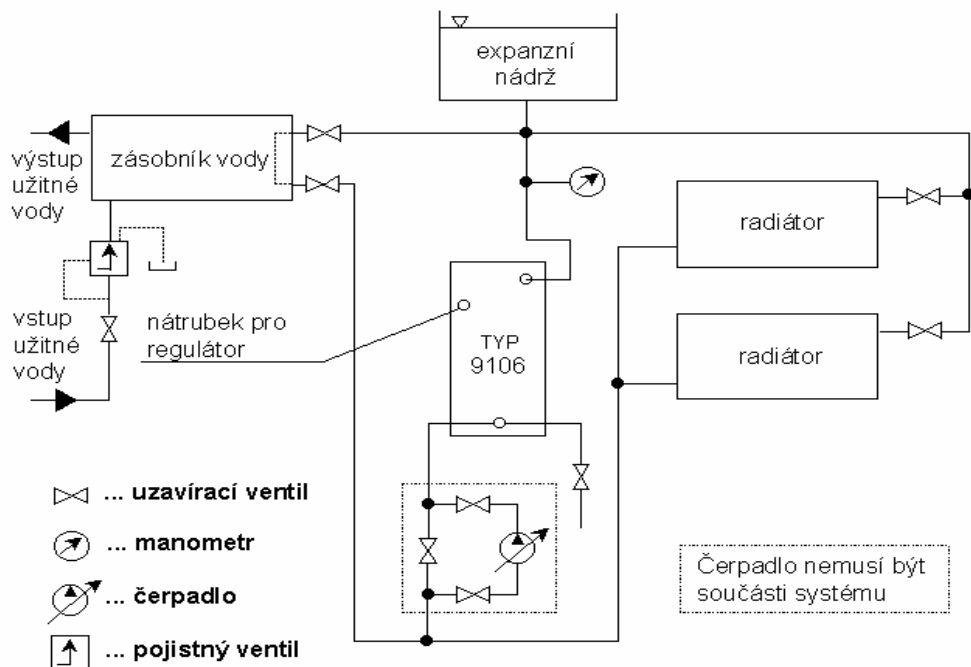
Zapojení s regulátorem



ZAPOJENÍ SPOTŘEBIČE S EXPANZOMATEM



ZAPOJENÍ SPOTŘEBIČE S EXPANZNÍ NÁDRŽÍ



Obrázek 4

Výrobce:



KVS EKODIVIZE a. s.

závod Dvorce

Opavská 272

793 68 Dvorce u Bruntálu

ČESKÁ REPUBLIKA

Telefon : +420 554 797 147

Telefax : +420 554 745 500

email: prodej.dvorce@kvs-ekodivize.cz

www.kvs-ekodivize.cz