



**VARNÝ SPOTŘEBIČ
NA PEVNÁ PALIVA**

VSP 9101

**NÁVOD K OBSLUZE A ÚDRŽBĚ
NÁVOD K MONTÁŽI**

NÁVOD K OBSLUZE A ÚDRŽBĚ

Vážený zákazníku,

zakoupil jste si varný spotřebič KVS MORAVIA - kamna na pevná paliva. Je naším přáním, aby Vám náš výrobek dobře sloužil. Při jeho obsluze je nutno dodržovat určité zásady. Je proto ve Vašem zájmu, pečlivě prostudovat tento návod a výrobek obsluhovat podle pokynů v něm uvedených.

Důležité informace, závazné pokyny a doporučení

- Pro správnou funkci spotřebiče zajistěte dostatečný komínový tah.
- Při zatápění se nesmí používat hořlavé kapaliny, ani se pomocí nich nesmí zvyšovat jmenovitý výkon spotřebiče.
- Spotřebič se nesmí používat pro spalování odpadků, smějí se používat jen doporučená paliva.
- Během provozu musí být popelníková dvířka uzavřena a dvířka topeniště otevírána pouze při přikládání či roštování, aby se zabránilo unikání spalin.
- Popel se musí odkládat do nehořlavých nádob s víkem! Při odstraňování horkého popela dbejte zvýšené opatrnosti.
- Dbejte na protipožární bezpečnost!
- Poškozený spotřebič (funkčně nezpůsobilý) se nesmí používat!
- Při nedodržení provozních podmínek může dojít k poškození některých částí spotřebiče. Je zakázáno tepelně přetěžovat spotřebič (žhavá – rudá plotna).
- **Během provozu se mohou objevit hlučné rázy (bouchání), které jsou způsobené vnitřním pnutím plechů, tento jev zpravidla po určité době zcela odezní (záleží na četnosti topení).**
- Veškeré opravy sporáku kromě čištění a vymazávání šamotu může vykonávat jen oprávněný pracovník.
- Všechny místní předpisy, včetně předpisů, které se týkají národních a evropských norem, musí být při montáži spotřebiče dodrženy.
- Používejte pouze náhradní díly schválené výrobcem.
- Jsou zakázány neoprávněné úpravy spotřebiče.
- Obsluhu spotřebiče smí provádět pouze dospělé osoby. Při provozu spotřebič vyžaduje občasnou obsluhu a dozor.

Technické údaje – VSP 9101

Spotřebič VSP 9101 je konstruován na spalování pevných paliv v periodických dávkách a je určen na vaření v domácnostech a nebo k vytápění prostoru v němž je umístěn, dle normy ČSN EN 12815:2002 a změny A1:2005. Spotřebič je na komín napojitelný ze zadní strany, z obou bočních stran nebo z horní strany otvorem v plotně (obr. 1).

Spotřebič je způsobilý krátkodobého provozu, nelze tedy nastavit stáložárný proces s nejkratším intervalem dodávky paliva 10 hodin.

Spotřebič

Jmenovitý tepelný výkon (JTV)

- letní režim
- zimní režim

Účinnost při JTV

Průměrná teplota spalin při JTV

Hmotnostní průtok spalin při JTV

Průměrná koncentrace CO při JTV (při O₂ = 13%)

Minimální tah komína

Výška pracovní plochy

Šířka sporáku

Hloubka sporáku

Průměr odtahového hrdla

Výška po střed odtahového hrdla

Plocha varné plotny

Zkušební palivo

Průměrná spotřeba dřeva

Hmotnost

VSP 9101

dřevo uhlí

6 kW 6 kW

6 kW 6 kW

73,3 %

275 °C

8,3 g/s

0,11 %

12 Pa

850 mm

325 mm

620 mm

120 mm

700 ±0,5 mm

0,12 m²

dřevo: velikost 200 – 265 mm

2 kg/h

100 kg

Rozměry topeniště

Šířka x Výška x Hloubka (letní provoz) 190 x 220 x 270 mm

Šířka x Výška x Hloubka (zimní provoz) 190 x 360 x 270 mm

Rošt, Šířka x hloubka (horní) 185 x 280 mm

Rošt, Šířka x hloubka (dolní) 140 x 240 mm

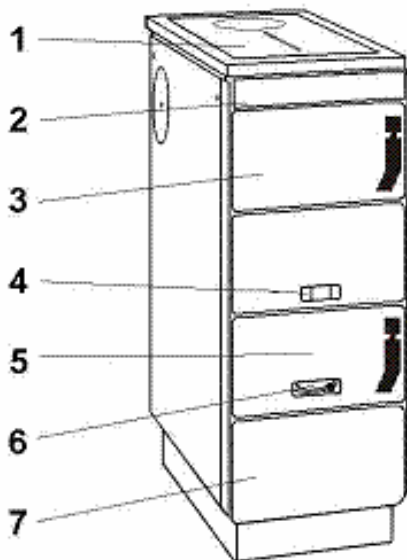
Příkládací otvor, Šířka x výška 192 x 130 mm

Příslušenství

Kuták 1 ks

Zaslepovací kryty 1 sada

Popis – VSP 9101



1. Plotna
2. Krycí lišta
3. Dvířka topeniště
4. Páka roštu
5. Dvířka popelníku
6. Vzduchová růžice
7. Zásuvka na palivo

Obrázek 1

Horní pracovní plocha je tvořená ocelovou varnou plotnou. Plášť spotřebiče je ze smaltovaných výlisků z ocelového plechu. Tepelně namáhané části spotřebiče jsou z litiny a z šamotu.

Spotřebič lze napojit na komín ze zadní stěny, obou bočních stěn, nebo otvorem na plotně (Obr. 1 a 5). Příklap* plotny je balen zvlášť za zadní stěnou spotřebiče z přepravních důvodů. Po rozbalení spotřebiče zasuneme kolíky závěsu do otvorů v zadní části rámu plotny. Perka v závěsech slouží zároveň jako zajištění ve svislé poloze.

***Příklap není součástí sestavy. Na přání zákazníka možno dokoupit.**

POZNÁMKA:

Výrobce si vyhrazuje právo drobných změn, vyplývajících z inovačních nebo technických změn výrobku, které nemají vliv na funkci výrobku.

Popis spotřebiče

Palivo

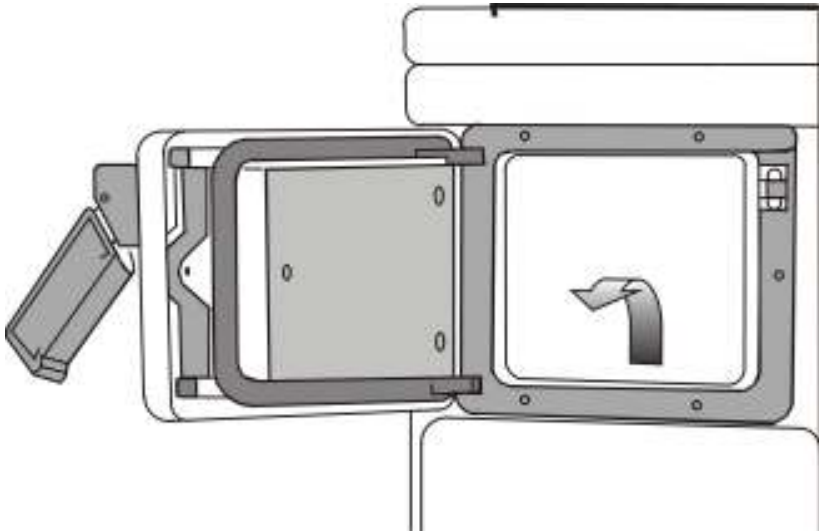
- dřevo, dřevěné brikety, hnědé uhlí, brikety z hnědého uhlí

Rošty

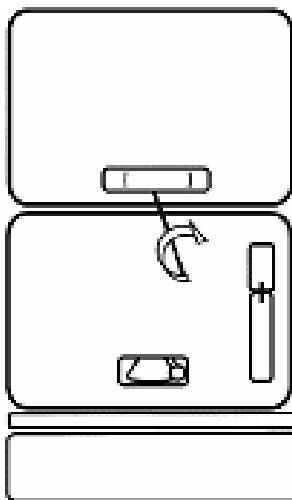
Spotřebič je vybaven dvěma rošty - horním (pevným) a dolním (otočným). Horní rošt je umístěn v poloze, která zaručuje optimální spotřebu paliva při vaření v letním období. Při provozu v zimním období doporučujeme tento rošt vyjmout (obr.2) a využít přednosti zvětšeného prostoru topeniště. Spalování pak probíhá na dolním roštu, kterým se manipuluje pomocí páky (obr. 3).

Roštování

Provádí se za účelem propadnutí neshořelých zbytků paliva do popelníku, čímž se opětně zvětší přívod spalovacího (primárního) vzduchu do topeniště. Provádí se uchopením rukojeti páky roštu a smýkáním vpřed a vzad. Kusy, které díky svým rozměrům nemohou propadnout, odstraníme po vyhasnutí ohně otočením roštu pomocí páky (obr. 3). Občasné roštování je třeba provádět i při topení na horním roštu, pomocí kutáku.



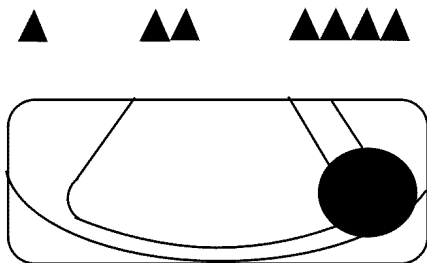
Obrázek 2



Obrázek 3

Dvířka popelníku - regulace přívodu vzduchu (obr. 4)

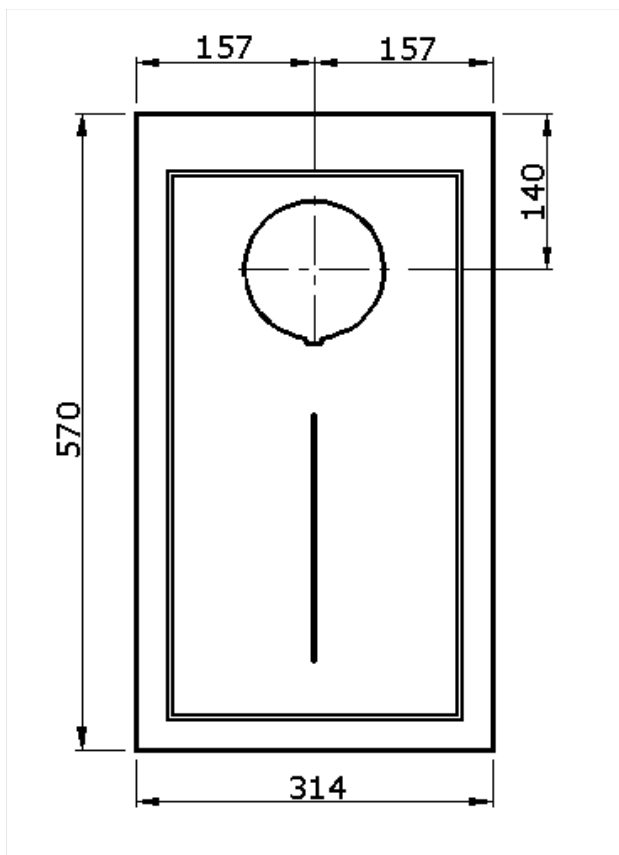
Regulace přívodu spalovacího vzduchu se uskutečňuje vzduchovou růžicí, která je součástí dvířek popelníku. Jejím otáčením pomocí páčky lze plynule regulovat přívod vzduchu a tím působit na rychlost hoření paliva (výkon spotřebiče). Regulace je graficky znázorněná pomocí trojúhelníků, přičemž poloha páčky pod symbolem ▲ znamená pomalé hoření (přívod vzduchu uzavřen) a naopak poloha páčky pod symbolem ▲▲▲▲ rychlé hoření (přívod vzduchu zcela otevřen), (obr. 4). Během provozu spotřebiče musí být zabezpečen přívod spalovacího vzduchu, nesmí dojít k ucpání otvoru přívodu vzduchu. V místnosti, v níž je umístěn spotřebič, nesmějí být použity odsávače vzduchu, pokud není zajištěn přiměřený přívod vzduchu pro větrání.



Obrázek 4

Plotna spotřebiče

Varná plotna spotřebiče (obr. 5) je tvořena ocelovou broušenou plotnou. Přední část plotny (nad topeništěm) je určena zejména pro rychlé vaření, zadní část s nižší teplotou je vhodná pro pomalé vaření a udržování teplých pokrmů.



Obrázek 5

NÁVOD K MONTÁŽI

Spotřebič na pevná paliva musí být v závislosti na konstrukčním řešení a povaze použití instalovaný do prostředí definovaného normou ČSN 33 2000-1:2009 - prostředí obyčejné.

Požadavky na přivádění spalovacího vzduchu budou splněny, pokud bude spotřebič instalován do místnosti o minimálním objemu 20 m³. Dle potřeby, dle provozu spotřebiče a nebo při současném provozu jiných tepelných zařízení v místnosti větrejte. V případě nebezpečí třeba jen přechodného vzniku hořlavých plynů a při pracích s možným nebezpečím vzniku požáru (výbuchu) musí být spotřebič před tímto včas odstaven z provozu (při zavřených dvířkách topeniště necháte dohořet palivo na roště).

Montáž kouřového hrdla

Každý spotřebič má možnost napojení na komín ze zadní nebo boční strany, případně z plotny. Z výroby je kouřové hrdlo namontováno na zadní straně spotřebiče.

- Vlastní montáž kouřového hrdla se provádí tak, že z vnitřní strany spotřebiče se přiloží kroužek (opatřený výřezy), z vnější strany spotřebiče kouřové hrdlo (opatřené packami) a protisměrným pohybem se vzájemně dotáhnou k sobě.

Montáž kouřovodu z boční strany

- Demontujte kouřové hrdlo a kroužek ze zadní stěny spotřebiče
- Odšroubujte bočnici a demontujte z ní smaltované víčko
- Demontujte zaslepovací kryty z vnitřního pláště sporáku a zaslepte jimi otvor v zadní části
- Proveďte montáž hrdla (viz odst. 1) a následně bočnice

Montáž kouřovodu z plotny

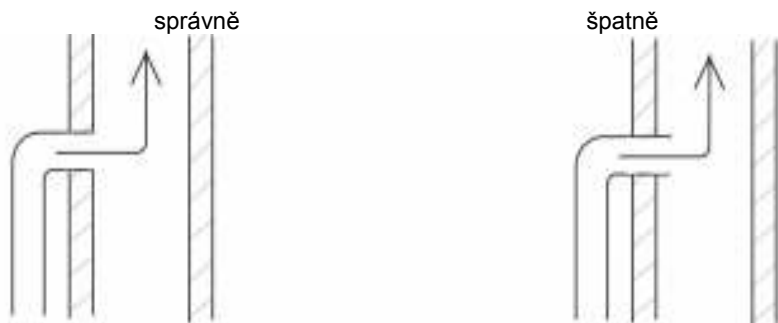
- Demontujte kouřové hrdlo a kroužek ze zadní stěny spotřebiče
- Zadní otvor uzavřete zaslepovacími kryty (viz příslušenství)
- Vyjměte víčko kouřovodu z plotny
- Samotné kouřové hrdlo namontujte krouživým pohybem do otvoru v plotně

Napojení spotřebiče na komín

- Před napojením spotřebiče zkontrolujte zda má komín dostatečný komínový tah 12 Pa, plamen zapáleného papíru by měl být vtáhnutý do komínového otvoru.
- Snažte se, aby napojení spotřebiče na komín bylo co nejkratší
- Správné a nesprávné napojení spotřebiče na komín je znázorněno na obr. 6

Připojení spotřebiče ke komínu musí odpovídat ČSN 73 4201:2010. Komín musí mít osvědčení (revizní zprávu) od příslušného orgánu (kominictví). Při instalaci je třeba dodržovat zásady požární bezpečnosti dle ČSN 06 1008:1998. Spotřebič může být připojen ke společnému komínu. Komíny a kouřovody na nichž jsou připojeny spotřebiče na pevná paliva je nutno vymetat dle nařízení vlády 91/2010 Sb. Běžným provozem, zejména vlhkým palivem dochází k usazování sazí a dehtu v komíně. Při zanedbání pravidelné kontroly a čištění komína se zvyšuje pravděpodobnost vzniku požáru v komíně.

Napojení kouřovodu na komín



Obrázek 6

Provoz

Před prvním zatopením sundejte plotnu a zkontrolujte uložení těsnící šňůry v rámu plotny a plotnu vraťte zpět. Při prvním zatápnění je zakázána jakákoliv tepelná úprava potravin. Zajistěte si větrání místnosti, protože dochází k vypalování ochranné barvy a zbytky tuků.

Před zatápněním otevřete dvířka topeniště a zkontrolujte, zda je rošt čistý. Pro zátop použijte papír, na který rozložíte drobné třísky ze suchého měkkého dřeva. Na ně dejte větší kusy suchého dřeva. Otevřete přívod vzduchu pod rošt vzduchovou růžicí.

Po zapálení paliva zavřete dvířka topeniště a po prohoření přiložte další dřevo. Po vytvoření žhavého podkladu můžete přiložit další palivo. Dbejte na to, abyste předčasným přiložením velkého množství paliva neudusili hoření. Postupně prodlužujte interval přikládání (asi 25 minut při topení na horním roštu a 45 minut pro rošt dolní). Doplnování paliva provádějte ručně nebo vhodnou lopatkou. Jednoduché vizuální hodnocení spalování : z komínu není patrný vystupující dým (kromě doby těsně po přiložení). Pokud budete přikládat poloviční množství paliva co půl hodiny se souvisejícím roštováním, zlepšíte parametry hoření.

Výkon spotřebiče je možné regulovat přívodem vzduchu pod rošt. Občas pročistěte rošt pomocí kutáku. Jestliže spotřebič při přikládání kouří, zavřete přívod vzduchu. Pro spalování lze využít celý prostor topeniště. Dbejte aby palivo při přikládání nevypadávalo z topeniště. Při špatných tahových podmínkách nebo při špatných povětrnostních podmínkách používejte jako palivo vyschlá drobná polena dřeva.

Vaření na plotně spotřebiče

Při stanoveném popsaném provozu by v hrnci s rovným dnem o průměru 18 cm s poklicí měly 2 litry vody začít vřít během 15 minut.

Používejte hrnce s rovným dnem, které celou plochou přiléhají k plotně.

Při vaření dávejte pozor na překypění. Pokud k tomu dojde, hrubé části smetěte ihned a po ukončení provozu spotřebiče nečistoty vyčistěte vlhkou utěrkou, saponátem a nakonec suchou utěrkou. Po případném zapečení se tyto později velice obtížně odstraňují. Občas (podle četnosti provozu) potřete plotnu rostlinným olejem.

Čištění a údržba

Čištění topeniště a spalinový cest

V rámci udržení dobrých parametrů spotřebiče je třeba jej pravidelně čistit. Čištění topeniště provádějte vždy mimo provoz spotřebiče.

Před opakovaným zatápěním po delší době přerušení provozu, je nutná kontrola průchodnosti spalinových cest, kouřovodu a komína. Pravidelná údržba má být prováděna 1x ročně, servisním technikem.

Horní rošt zbavte neshořelých zbytků pomocí lopatky a pohrabáče. Dolní rošt vysypte do popelníku vysunutím a otočením rukojeti páky roštu vpravo (obr. 3). Sundejte plotnu a z vnitřních znečištěných ploch smetě saze, vyjměte krytku v zadní části ložiska roštu. Otvorem smetě saze do popelníku. Vysypte popelník.

Po vyčištění uveďte spotřebič do původního stavu, dbejte na správné usazení těsnící šňůry a umístění plotny v rámu.

Čištění vnějších ploch

Spotřebič čistěte až po jeho vychladnutí.

- Smaltovaný povrch čistěte vlhkým hadrem nebo houbou, potom vyleštěte do sucha. Nikdy nepoužívejte brusivacích prostředků, které by narušily povrch smaltu. Při větším znečištění použijte saponátové čisticí prostředky.
- Plotnu pokud možno chraňte před stykem s vodou, kvůli korozi. Čistěte jen za sucha. Pokud při čištění plotny použijete vlhký hadr se saponátem, je třeba plotnu osušit. Doporučujeme plotnu občas potřít tenkou vrstvou rostlinného tuku.

Poruchové stavy

Spotřebič nelze roztopit	- kontrola čistoty spalinových cest, kouřovodu a komína - kontrola nastavení vzduchové růžice, dvířek topeniště a popelníku
Přehřátý spotřebič	- odstavení z provozu – nepřikládat, zavřít vzduchovou růžici, nechat dohořet
Požár v komíně	- v žádném případě nehaste vodou - uzavřete všechny přívody vzduchu pro hoření, pokud je to možné přiklopte komín - kontaktujte kominickou službu k posouzení stavu komína po požáru - kontaktujte svého dodavatele nebo výrobce

Reklamacce

Vyskytne-li se během záruční doby závada, neopravujte ji nikdy sami. Reklamacce uplatněte v prodejně, kde byl výrobek zakoupen, nebo v záruční opravně a doložte ji řádně vyplněným záručním listem. Nárok na reklamacce je možné uplatnit pouze v případě, že byly dodrženy všechny záruční podmínky.

Způsoby využití a likvidace obalů

vlnitá lepenka, balící papír	- prodej sběrným surovinám - do sběrných kontejnerů na sběrový papír
dřevěné části	- spálit v souladu s návodem - na místo určené obcí k ukládání odpadu
pásy PVC, sáčky, folie	- do sběrných kontejnerů na plasty

Likvidace spotřebiče po ukončení životnosti

Spotřebič obsahuje hodnotné materiály, které by měly být opětovně využity. Spotřebič odevzdejte do sběrných surovin nebo na místo určené obcí k ukládání odpadu.

Bezpečnostní pokyny

Nejmenší bezpečná vzdálenost od hořlavých hmot se stupněm hořlavosti B, C₁, C₂ je min. 750 mm ve směru kolmém na otevíratelnou stěnu a 200 mm v ostatních směrech. Pro hořlavé hmoty se stupněm hořlavosti C₃ a při neprokázaném stupni hořlavosti, je třeba vzdálenosti zdvojnásobit. Na spotřebiči a do vzdálenosti menší než bezpečná vzdálenost od něho nesmějí být kladeny předměty z hořlavých hmot. Když se spotřebič umísťuje na podlahu z hořlavé hmoty, musí být postaven na nehořlavou, tepelně izolující podložku přesahující půdorys:

- nejméně 600 mm před příkládacím otvorem
- nejméně 300 mm od bočních stran příkládacího otvoru.

Popis stupňů hořlavostí stavebních hmot a výrobků dle normy ČSN EN 13501-1+A1:2010

Stupeň hořlavostí	Charakteristika	Název vybraných stavebních hmot a výrobků (kompletní seznam - viz. norma)
A	nehořlavé	přírodní stavební kámen (břidlice, mramor, pískovec, žula), betony, stavební hmoty vyráběné z hlíny (cihly, tvárnice, keramické obkládačky a dlaždice), žáruvzdorné hmoty (šamotové, dinasové), malty, omítkoviny, kovy pro stavební konstrukce, sklo a ostatní minerální taveniny, asbestocementové desky, cementovláknitá bezazbestová deska CEMVIN
B	nesnadno hořlavé	sádrokartonové desky, Heraklit, Lignos, Rajolit, Velox, polyvinylchlorid neměkčený (Novodur), polyvinylchlorid houževnatý (Duroplast H, Dekorplast), skelný laminát polyesterový retardovaný, desky z čedičové plsti
C₁	těžce hořlavé	dřevo listnaté, buk, dub, překližka, Hobrex, Sirkolit, Werzalit, tvrzený papír s melaminovým dekorativním povrchem (Ecrona, Umakart), plstěné desky chlupové
C₂	středně hořlavé	dřevo jehličnaté, borovice, modřín, smrk, dřevotřískové desky pro všeobecné použití, Piloplat, Duplex, Solodur, korkové desky typu SP, korkové parkety, Izolit, pryžová podlahovina Super
C₃	lehce hořlavé	dřevotřískové desky laminované, pilinové desky, korkové desky typu BA, polyetylén, polypropylén, polystyrén, polyuretan (Molitan), polyvinylchlorid lehčený (Technopor), skelný laminát polyesterový standardní, pryžová podlahovina, podlahové textilie, organické sklo, asfaltový pás s vložkou z lepenky - typ S, IPA

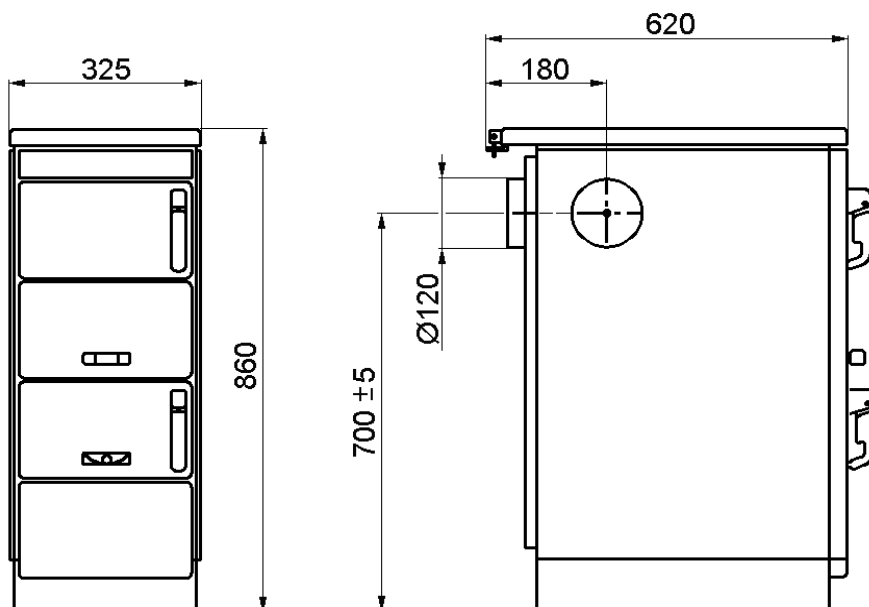
Ochranná clona se použije v případě, že z prostorových důvodů nelze dodržet předepsanou bezpečnou vzdálenost. Ochranná clona musí mít stálou polohu mezi spotřebičem a chráněnou hmotou ve vzdálenosti 30 ± 5 mm od chráněné hmoty. Ochranná clona musí přesahovat chráněnou hmotu až k nejbližší stěně (stropu) z nehořlavé hmoty, nejméně však 300 mm na horní straně a 150 mm na bočních stranách.

Upozornění na místa, kde může dojít k popáleninám:

- plotna, rám plotny
- dvířka topeniště

Rozměrový náčrtek spotřebiče

VSP 9101



Výrobce:



KVS EKODIVIZE a. s.

závod Dvorce

Opavská 272

793 68 Dvorce u Bruntálu

ČESKÁ REPUBLIKA

Telefon : +420 554 797 147

Telefax : +420 554 745 500

email: prodej.dvorce@kvs-ekodivize.cz

www.kvs-ekodivize.cz